


2022 -2023

ΕΣΩΤΕΡΙΚΟΣ ΚΑΝΟΝΙΣΜΟΣ ΛΕΙΤΟΥΡΓΙΑΣ



2ο Δημοτικό Σχολείο
Πολυγύρου

ΤΟ ΣΧΟΛΕΙΟ		
2ο 12/θέσιο Δημοτικό Σχολείο Πολυγύρου		Διεύθυνση Α'θμιας Χαλκιδικής
	Κωδικός Σχολείου (ΥΠΑΙΘ)	9490163

ΣΤΟΙΧΕΙΑ			
Έδρα του Σχολείου (διεύθυνση)		Μακεδονίας και Μ. Αλεξάνδρου 63100 Πολύγυρος	
Τηλέφωνο	2371023915	Fax	-----
e-mail	2dimpoly@sch.gr	Ιστοσελίδα	http://2dim-polyg.chal.sch.gr/site/
Διευθυντής Σχολικής Μονάδας		Σμυρλής Νικόλαος	
Υποδιευθύντρια		Φιλντίση Ευγενία	
Πρόεδρος Συλλόγου Γονέων & Κηδεμόνων		Σαμαρά Αντωνία	

ΔΙΑΚΡΙΤΙΚΑ ΣΧΟΛΙΚΗΣ ΜΟΝΑΔΑΣ	
ΛΟΓΟΤΥΠΟ	ΣΥΝΘΗΜΑ
 <p>2ο Δημοτικό Σχολείο Πολυγύρου</p>	<p>«ΧΤΙΖΩ ΤΟ ΣΧΟΛΕΙΟ ΠΟΥ ΑΓΑΠΩ ΜΕ ΥΠΕΥΘΥΝΟΤΗΤΑ ΑΣΦΑΛΕΙΑ ΣΕΒΑΣΜΟ»</p>



Περιεχόμενα

Εισαγωγή.....	4
<i>Σύνταξη, έγκριση και τήρηση του Κανονισμού.....</i>	<i>4</i>
<i>Η Ταυτότητα του σχολείου μας.....</i>	<i>5</i>
<i>Το όραμα του σχολείου μας.....</i>	<i>6</i>
1. Βασικές αρχές και στόχοι του Εσωτερικού Κανονισμού Λειτουργίας.....	7
2. Λειτουργία του Σχολείου.....	7
<i>I. Διδακτικό ωράριο.....</i>	<i>7</i>
<i>II. Προσέλευση και αποχώρηση μαθητών/μαθητριών.....</i>	<i>8</i>
<i>III Πρωινή Συγκέντρωση - Προσευχή.....</i>	<i>9</i>
<i>III. Ωρολόγιο Πρόγραμμα του Σχολείου.....</i>	<i>9</i>
3. Σχολική και Κοινωνική Ζωή.....	9
<i>I. Φοίτηση.....</i>	<i>9</i>
<i>II. Σχολικοί χώροι.....</i>	<i>10</i>
<i>III. Διάλειμμα.....</i>	<i>10</i>
<i>IV. Σχολική εργασία.....</i>	<i>10</i>
<i>V. Συμπεριφορά - Δικαιώματα - Υποχρεώσεις.....</i>	<i>11</i>
<i>VI. Παιδαγωγικός έλεγχος.....</i>	<i>13</i>
<i>VII Καινοτόμες πρακτικές που έχουν υιοθετηθεί στο σχολείο.....</i>	<i>13</i>
<i>VIII Ιστοσελίδα Σχολείου.....</i>	<i>13</i>
<i>IX Άλλα θέματα.....</i>	<i>14</i>
4. Επικοινωνία και Συνεργασία Γονέων/Κηδεμόνων-Σχολείου.....	14
<i>I. Σημασία της επικοινωνίας και της συνεργασίας σχολείου-οικογένειας.....</i>	<i>13</i>
<i>II. Διαδικασίες ενημέρωσης και επικοινωνίας Σχολείου και γονέων/κηδεμόνων.....</i>	<i>13</i>
<i>III. Σύλλογος Γονέων και Κηδεμόνων.....</i>	<i>15</i>
<i>IV. Σχολικό Συμβούλιο.....</i>	<i>15</i>
<i>V. Η σημασία της Σύμπραξης όλων.....</i>	<i>15</i>
Άρθρο 5: Πολιτική του σχολείου προστασίας από πιθανούς κινδύνους.....	15
Άρθρο 6: Ε.Κ.Α. – Διαδικασίες διασφάλισης εφαρμογής του.....	17
Πηγές.....	18

Εσωτερικός Κανονισμός Λειτουργίας 2^{ου} Δημοτικού Σχολείου Πολυγύρου

Εισαγωγή

Ο Εσωτερικός Κανονισμός Λειτουργίας του Σχολείου (άρθρο 37, Ν.4692/2020) επιδιώκει να εξασφαλίζει τις προϋποθέσεις και τις συνθήκες που είναι απαραίτητες για να πραγματοποιείται όσο καλύτερα γίνεται το έργο του σχολείου και να επιτυγχάνονται όσο γίνεται καλύτερα οι στόχοι που θέτουμε κάθε φορά ως σχολική κοινότητα (μαθητές, εκπαιδευτικοί, άλλο επιστημονικό προσωπικό, βοηθητικό προσωπικό, γονείς/κηδεμόνες).

Ο Κανονισμός βασίζεται σε όσα προβλέπονται από την πολιτεία για την εκπαίδευση και τη λειτουργία των δημόσιων και ιδιωτικών Σχολείων, ενσωματώνει αποδεκτές παιδαγωγικές αρχές και είναι προσαρμοσμένος στις ιδιαίτερες συνθήκες λειτουργίας του Σχολείου και τα χαρακτηριστικά της τοπικής σχολικής και ευρύτερης κοινότητας

Σύνταξη, έγκριση και τήρηση του Κανονισμού.

Ο Εσωτερικός Κανονισμός Λειτουργίας συντάχθηκε από το Διευθυντή του Σχολείου που ανέλαβε την εισήγηση, στο Συλλόγου Διδασκόντων, και το Σχολικό Συμβούλιο. Έχει εγκριθεί από τον Συντονιστή Εκπαιδευτικού Έργου που έχει την παιδαγωγική ευθύνη του σχολείου μας καθώς και από τον Διευθυντή Εκπαίδευσης.

Ο Εσωτερικός Κανονισμός Λειτουργίας με την έναρξη του σχολικού έτους κοινοποιείται σε όλους του γονείς/κηδεμόνες και αναρτάται με την έναρξη του σχολικού έτους στον ιστότοπο του Σχολείου, εφόσον υπάρχει. Μια συνοπτική μορφή του συζητείται διεξοδικά με όλους τους/τις μαθητές/μαθήτριες του Σχολείου.

Η ακριβής τήρησή του αποτελεί ευθύνη και υποχρέωση όλων των μελών της σχολικής μας κοινότητας: της διεύθυνσης του Σχολείου, των εκπαιδευτικών και του βοηθητικού προσωπικού, των μαθητών, των γονέων και κηδεμόνων.

Ο Κανονισμός επικαιροποιείται σε τακτά χρονικά διαστήματα, μέσω της προβλεπόμενης από τον νόμο συμμετοχικής διαδικασίας όλων των μελών της σχολικής κοινότητας, έτσι ώστε να συμπεριλαμβάνει νέες νομοθετικές ρυθμίσεις, να ανταποκρίνεται στις αλλαγές των συνθηκών λειτουργίας του Σχολείου και τις, κατά καιρούς, αποφάσεις των αρμόδιων συλλογικών οργάνων του.

Η Ταυτότητα του Σχολείου μας

Ιστορία

- Το 2ο Δημοτικό Σχολείο Πολυγύρου χτίστηκε το 1979 με την οικοδομική άδεια 1463 και προεκτάθηκε το 2005 με την οικοδομική άδεια 335.
- Προσφέρει φιλικό προς τους μαθητές περιβάλλον καθώς διαθέτει μεγάλη ξεχωριστή σχολική αυλή που μελετήθηκε το 2002 από την κ. Ταμουσέλη Κ. Αρχιτέκτονα τοπίου του Πανεπιστημίου Εδιμβούργου, γεωπόνο Α.Π.Θ. και Δρ Παιδαγωγικών Επιστημών.
- Δέχτηκε τους πρώτους μαθητές του το Σχολικό Έτος 1980 – 1981.



- Λειτουργήσε αρχικά σαν 6/θ Δημοτικό Σχολείο, σταδιακά ο αριθμός των μαθητών αυξήθηκε και από το 2008 λειτουργεί ως 12 θέσιο με το ΦΕΚ 704/Β/22-04-2008

Η εκπαιδευτική δομή

Γενική Παιδεία

Λειτουργούν

- 11 τμήματα Γενικής παιδείας

Ολοήμερο Πρόγραμμα

Λειτουργούν

- 2 Τμήματα Πρόωρης Υποδοχής (07:00 – 08:00) και
- 4 τμήματα Ολοήμερου (δύο με ώρα αποχώρησης στις 15:00 και δύο με ώρα αποχώρησης 16:00).
- 1 τμήμα στην τρίτη ζώνη του διευρυμένου ολοήμερου 16:00 – 17:30

Υποστηρικτικές Δομές

Λειτουργούν

- Τμήμα Ένταξης με ομάδες όλων των τάξεων
- Παράλληλη Στήριξη
- Τμήμα Υποδοχής με ομάδες όλων των τάξεων (αναμένεται στελέχωση)
- Τμήματα Ενισχυτικής Διδασκαλίας

Διεπιστημονική Επιτροπή Διεπιστημονικής Υποστήριξης (Ε.Δ.Υ.)

Βιβλιοθήκη

Λειτουργεί Σχολική Δανειστική Βιβλιοθήκη με περισσότερους από 2500 τίτλους βιβλίων (κυρίως παιδικών) και σύγχρονο εξοπλισμό. Διαθέτει ξεχωριστό κανονισμό (ο οποίος θεωρείται αναπόσπαστο κομμάτι του παρόντος) και δυνατότητα λειτουργίας ομάδων ενδιαφερόντων.

Υποδομές και χώροι

Το σχολείο μας λειτουργεί σε άνετο, ευχάριστο και φιλικό περιβάλλον. Διαθέτει:

- 13 αίθουσες διδασκαλίας εκ των οποίων 4 χρησιμοποιούνται και για το ολοήμερο
- Σύγχρονο εργαστήριο Πληροφορικής
- Γραφείο Διεύθυνσης
- Γραφείο Εκπαιδευτικών
- Μεγάλη αίθουσα βιβλιοθήκης
- Κουζίνα ολοήμερου
- 2 μεγάλους εσωτερικούς χώρους που αξιοποιούνται ως χώρος εκδηλώσεων με σκηνή, διαλειμμάτων, και γυμναστήριο σε περιπτώσεις κακοκαιρίας
- Ανοιχτό γήπεδο 5Χ5
- 2 ανοιχτά γήπεδα μπάσκετ
- 1 ανοιχτό γήπεδο βόλεϊ
- Μεγάλους ελεύθερους χώρους πράσινου

Το Ανθρώπινο Δυναμικό

- 198 Μαθητές και Μαθήτριες
- 15 Εκπαιδευτικοί Π.Ε. 70 Δασκάλων
- 1 Εκπαιδευτικός Π.Ε. 71 Ειδικής Αγωγής -Τμήματος Ένταξης
- 1 Εκπαιδευτικός Π.Ε. 70 Δασκάλων - Τμήματος Υποδοχής (Αναμένεται)
- 3 Εκπαιδευτικοί Π.Ε. 71 & 70.50 Παράλληλης Στήριξης
- 2 Εκπαιδευτικοί Π.Ε. 06 Αγγλικής Γλώσσας
- 1 Εκπαιδευτικός Π.Ε. 05 Γαλλικής Γλώσσας
- 1 Εκπαιδευτικός Π.Ε. 07 Γερμανικής Γλώσσας
- 1 Εκπαιδευτικός Π.Ε. 86 Πληροφορικής
- 2 Εκπαιδευτικοί Π.Ε. 11 Φυσικής Αγωγής



- | |
|--|
| <ul style="list-style-type: none">• 1 Εκπαιδευτικός Π.Ε. 79.01 Μουσικής• 1 Εκπαιδευτικός Π.Ε. 91.01 Θεατρικής Αγωγής• 1 Ψυχολόγος• 1 Κοινωνικός Λειτουργός• 3 Εργαζόμενες Καθαριότητας |
|--|

Το Όραμα του σχολείου μας

Στόχος μας είναι η λειτουργία μιας ζωντανής, δημιουργικής κοινότητας- οργανισμού μάθησης όπου Διοίκηση, Τοπική Αυτοδιοίκηση, Εκπαιδευτικοί, Γονείς, Μαθητές, Βοηθητικό Προσωπικό και φορείς, έχουμε το δικό μας, διακριτό αλλά πολύτιμο ρόλο.

Επιδιώκουμε να δούμε τους μαθητές μας να οικοδομούν στέρεα μορφωτικά θεμέλια που στηρίζονται στις εμπειρίες τους, στη θετική στάση απέναντι στη μάθηση, στη συμμετοχή, στη συνεργασία, την αλληλεπίδραση μεταξύ μαθητών- εκπαιδευτικών.

Εστιάζουμε:

- στη φυσική, ψυχική και κοινωνική ανάπτυξη των μαθητών
- στην αποδοχή της διαφορετικότητας, την ανάπτυξη της συνεργασίας, του αλληλοσεβασμού και της αλληλεγγύης.
- την αντιμετώπιση κάθε έκφρασης εκφοβισμού, ρατσισμού και ξενοφοβίας
- τη δημιουργία ευχάριστου υγιεινού και ασφαλούς σχολικού περιβάλλοντος
- στην παροχή γενικής παιδείας,
- στην καλλιέργεια των δεξιοτήτων των μαθητών και την ανάδειξη των ενδιαφερόντων τους
- στην εξασφάλιση ίσων ευκαιριών και δυνατοτήτων μάθησης για όλους τους μαθητές,
- στην ενίσχυση της πολιτισμικής και γλωσσικής ταυτότητας στο πλαίσιο μιας πολυπολιτισμικής κοινωνίας,
- στην ευαισθητοποίηση για την αναγκαιότητα προστασίας του φυσικού περιβάλλοντος και την υιοθέτηση ανάλογων προτύπων συμπεριφοράς
- στην προετοιμασία για την αξιοποίηση των νέων τεχνολογιών πληροφόρησης και επικοινωνίας,
- στην ευαισθητοποίηση σε θέματα ανθρωπίνων δικαιωμάτων, παγκόσμιας ειρήνης
- στη διασφάλιση της ανθρώπινης αξιοπρέπειας.

Άρθρο 1: Βασικές αρχές και στόχοι του Εσωτερικού Κανονισμού Λειτουργίας

Ο Κανονισμός, περιλαμβάνει όρους και κανόνες, κατανομή αρμοδιοτήτων και ευθυνών, δικαιωμάτων και υποχρεώσεων, για όλα τα μέλη της σχολικής κοινότητας έτσι ώστε να διαμορφώνεται στο σχολείο ένα παιδαγωγικό και διδακτικό κλίμα που διευκολύνει την απρόσκοπτη, μεθοδική και αποτελεσματική λειτουργία του. Ταυτόχρονα οι δυσκολίες και τα προβλήματα που προκύπτουν αντιμετωπίζονται από τα μέλη της σχολικής κοινότητας ως προκλήσεις και ευκαιρίες βελτίωσης, ανάπτυξης και ενδυνάμωσης παιδαγωγικών, διδακτικών, και άλλων πρακτικών.

Βασικοί στόχοι του Κανονισμού είναι οι μαθητές/μαθήτριες να διαμορφώσουν την προσωπικότητά τους, να διαπαιδαγωγηθούν με τον καλύτερο δυνατό τρόπο και να αποκτήσουν δεξιότητες οι οποίες έχουν βασικό και κυρίαρχο ρόλο στη μαθησιακή διαδικασία και ταυτόχρονα αποτελούν δεξιότητες ζωής, όπως η δημιουργικότητα, ο



αυτοέλεγχος, η συναίσθηση της ευθύνης, η συνεργασία, η ενσυναίσθηση, ο αμοιβαίος σεβασμός, η αλληλοκατανόηση, η αποδοχή της διαφορετικότητας, ο σεβασμός όλων σε κοινούς συμφωνημένους κανόνες, η περιβαλλοντική συνείδηση, η προστασία της υγείας, καθώς και η εδραίωση της ισότητας, της αλληλεγγύης και της δημοκρατίας.

Μέσω των συμφωνημένων αρχών/κατευθύνσεων του Κανονισμού του Σχολείου μας επιδιώκεται:

- Να εξασφαλίζεται ένα υποστηρικτικό πλαίσιο για να πραγματοποιείται με επιτυχία το εκπαιδευτικό έργο και η απρόσκοπτη συμμετοχή όλων στην εκπαιδευτική διαδικασία.
- Να καλλιεργείται κατάλληλο κλίμα για την ανάπτυξη της προσωπικότητας του/της κάθε μαθητή/μαθήτριας αλλά και όλων των μελών της σχολικής κοινότητας.
- Να διασφαλίζεται η σωματική και ψυχική υγεία όλων των μελών της σχολικής κοινότητας.
- Να δημιουργούνται οι συνθήκες αξιοπρεπών και αποδοτικών συνθηκών διδασκαλίας, μάθησης και εργασίας.

Άρθρο 2: Λειτουργία του Σχολείου

I. Διδακτικό ωράριο

Η έναρξη, η λήξη, η διάρκεια μαθημάτων του υποχρεωτικού προγράμματος και του ολοήμερου, τα διαλείμματα, ο χρόνος διδασκαλίας κάθε διδακτικού αντικειμένου καθώς και η έναρξη και λήξη του διδακτικού έτους καθορίζονται από τις κείμενες διατάξεις και αποφάσεις του ΥΠΑΙΘ. Ανακοινώνονται στους γονείς και τα παιδιά με την έναρξη του διδακτικού έτους και αναρτώνται στην ιστοσελίδα του Σχολείου.

Για το σχολικό έτος 2022-2023 το πρόγραμμα του σχολείου μας διαμορφώνεται ως εξής:

Πρωινή Ζώνη

- Υποδοχή μαθητών 07:00 – 07:15
- Λειτουργία Τμήματος 07:15 – 08:00

Υποχρεωτικό πρόγραμμα

- Υποδοχή των μαθητών και των μαθητριών στο σχολείο: 08.00- 08:15.
- Έναρξη 1ης διδακτικής περιόδου: 08:15.
- Λήξη υποχρεωτικού προγράμματος- αποχώρηση μαθητών και μαθητριών: 13:15 (εξάωρο)

Ολοήμερο πρόγραμμα (μόνο για τους μαθητές και τις μαθήτριες του σχολείου που συμμετέχουν στο Ολοήμερο)

- Έναρξη λειτουργίας των δραστηριοτήτων Ολοήμερου προγράμματος: 13:20
- Λήξη των δραστηριοτήτων Ολοήμερου προγράμματος: 17:30.

Οι γονείς/ κηδεμόνες των μαθητών και των μαθητριών που είναι εγγεγραμμένοι στο Ολοήμερο πρόγραμμα δηλώνουν από την αρχή της σχολικής χρονιάς την ακριβή ώρα αναχώρησης από το σχολείο στις 15:00, στις 16:00ή στις 17:30.

II. Προσέλευση και αποχώρηση μαθητών/μαθητριών

Η ώρα προσέλευσης των μαθητών και μαθητριών είναι 08:00 έως 08:15. Η ώρα προσέλευσης για την Πρωινή Ζώνη είναι 07:00 έως 07:15.

Η έγκαιρη προσέλευση και η καλά οργανωμένη και ελεγχόμενη αποχώρηση είναι



απαραίτητες προϋποθέσεις για την πραγματοποίηση του διδακτικού έργου και την εύρυθμη λειτουργία του σχολείου γενικότερα, είναι δε μαζί με την υπηρεσία των εφημερευόντων εκπαιδευτικών ο μηχανισμός εκείνος που προστατεύει την ασφάλεια των μαθητών και μαθητριών και του προσωπικού του σχολείου.

Για λόγους ασφάλειας των μαθητών/μαθητριών αλλά και για την ομαλή λειτουργία του προγράμματος η είσοδος του σχολείου/οι εισοδοί του σχολείου κλείνουν στις 8:15. Σε περίπτωση που μαθητής/μαθήτρια προσέρχεται χωρίς αιτιολογία με καθυστέρηση, για να μην δημιουργείται αναστάτωση στο παιδαγωγικό έργο του τμήματος που φοιτά, παραμένει στον χώρο υποδοχής που έχει καθοριστεί ή προβλέπονται άλλες διευθετήσεις και εισέρχεται στην τάξη του/της μετά την ολοκλήρωση του πρώτου δώρου (9:40).

Οι μαθητές και οι μαθήτριες σε καμία περίπτωση δε φεύγουν από το σχολείο πριν τη λήξη των μαθημάτων χωρίς άδεια. Αν παρουσιαστεί ανάγκη έκτακτης αποχώρησης κατά τη διάρκεια του σχολικού ωραρίου (π.χ. ασθένεια), ενημερώνεται ο γονέας/κηδεμόνας για να προσέλθει στο Σχολείο και να συνοδεύσει το παιδί στο σπίτι του, αφού προηγουμένως συμπληρώσει το σχετικό έντυπο.

Οι εκπαιδευτικοί εφημερίας που είναι υπεύθυνοι, υποδέχονται τους μαθητές και τις μαθήτριες στην είσοδο του Σχολείου και οι γονείς/κηδεμόνες-συνοδοί αποχωρούν. Μετά το ηχητικό σήμα (κουδούνι), με ευθύνη των εφημερευόντων, κλείνει η είσοδος του σχολείου. Κατά τη διάρκεια του χρόνου προσέλευσης των μαθητών/μαθητριών δεν παρευρίσκεται χωρίς άδεια στον χώρο του σχολείου κανένας επισκέπτης.

Οι μαθητές και οι μαθήτριες που συνοδεύονται καθημερινά κατά την αποχώρησή τους περιμένουν τον γονέα/κηδεμόνα τους ή το συνοδό (που ορίζεται με υπεύθυνη δήλωση) και δε φεύγουν ποτέ από το Σχολείο χωρίς τη συνοδεία τους. Οι γονείς/κηδεμόνες προσέρχονται έγκαιρα για την παραλαβή των μαθητών και των μαθητριών και παραμένουν έξω από τις εισόδους του σχολείου, χωρίς να παρεμποδίζουν τη διαδικασία αποχώρησης. Κάθε καθυστέρηση στην προσέλευση των συνοδών δημιουργεί κινδύνους για την ασφάλεια των μαθητών/μαθητριών που ολοκληρώνουν το πρόγραμμά τους αλλά και αυτών που παρακολουθούν το Ολοήμερο Πρόγραμμα. Σε περιπτώσεις δυσμενών καιρικών συνθηκών το σχολείο προβλέπει χώρους αναμονής και τροποποίηση της διαδικασίας ώστε να μειωθεί στο ελάχιστο η έκθεση γονέων και μαθητών στις καιρικές συνθήκες δίχως να τεθεί σε κίνδυνο η ασφάλεια των μαθητών.

Όσοι από τους μαθητές και τις μαθήτριες αποχωρούν χωρίς συνοδεία γονέων/κηδεμόνων, έχουν απαραίτητα μαζί τους την κάρτα εξόδου (την οποία έχουν προμηθευτεί από τη Διεύθυνση του Σχολείου κατόπιν κατάθεσης σχετικής Υπεύθυνης Δήλωσης των γονέων/κηδεμόνων τους) και την επιδεικνύουν σε καθημερινή βάση. (Η παρούσα πρόβλεψη θα ισχύει από τον Νοέμβριο του τρέχοντος Σχολικού έτους).

Εάν κάποιος γονέας/κηδεμόνας χρειαστεί, για ειδικό λόγο να πάρει το παιδί του πριν τη λήξη των μαθημάτων, χρειάζεται να ενημερώσει εγκαίρως τη Διεύθυνση του Σχολείου.

Οι προσερχόμενοι στη σχολική μονάδα πρέπει να φροντίζουν να μην σταθμεύουν αυτοκίνητα στις εισόδους του σχολείου ώστε οι μαθητές και οι συνοδοί να έχουν ορατότητα ελέγχου της κίνησης για να προσέρχονται/αποχωρούν με ασφάλεια.

Συγκεκριμενοποίηση ρυθμίσεων προσέλευσης και αποχώρησης:

- Οι μαθητές των τμημάτων των Α και Β Δημοτικού εισέρχονται στο σχολείο και αποχωρούν από τη βορινή είσοδο του σχολείου.
- Οι μαθητές των τμημάτων των Γ και Δ Δημοτικού εισέρχονται στο σχολείο και αποχωρούν από την κεντρική είσοδο του σχολείου.



- Οι μαθητές των τμημάτων των Ε και ΣΤ Δημοτικού εισέρχονται στο σχολείο και αποχωρούν από τη νοτιοδυτική είσοδο του σχολείου.

Σειρά εκκένωσης τμημάτων με τη λήξη του υποχρεωτικού ωραρίου (13:15)			
Σειρά	Βόρεια Είσοδος	Κεντρική Είσοδος	Νοτιοδυτική Είσοδος
1ο	A1	Γ1	E2
2ο	B1	Γ2	E1
3ο	B2	Δ1	Στ1
4ο		Δ2	Στ2

III. Πρωινή Συγκέντρωση – Προσευχή

Η συμμετοχή στην πρωινή συγκέντρωση είναι υποχρεωτική και όλοι, εκπαιδευτικοί και μαθητές.

Γίνεται καθημερινά προσευχή και όλοι επιδεικνύουν τον απαιτούμενο σεβασμό.

Ετερόδοξοι μαθητές έχουν δικαίωμα να μη μετέχουν σε αυτήν, οφείλουν, όμως, να βρίσκονται στο χώρο του σχολείου όσο αυτή διαρκεί και σέβονται την ιερότητα της στιγμής.

Σε περιπτώσεις κακοκαιρίας όπως και στην περίοδο της πανδημίας δεν ισχύει η υποχρεωτικότητα της πρωινής συγκέντρωσης και όλες οι λειτουργίες μεταφέρονται είτε στις τάξεις είτε σε άλλο εσωτερικό χώρο.

IV. Ωρολόγιο Πρόγραμμα του Σχολείου

Το Σχολείο μας εφαρμόζει το Ωρολόγιο Πρόγραμμα, όπως αυτό ορίζεται από τις εγκυκλίους του ΥΠΑΙΘ και εξειδικεύεται από τον Σύλλογο Διδασκόντων με ευθύνη του Διευθυντή.

Οι γονείς/κηδεμόνες ενημερώνονται έγκαιρα για προγραμματισμένες ή έκτακτες (γνωστές όμως εκ των προτέρων) αλλαγές που προκύπτουν στο Ωρολόγιο Πρόγραμμα, κατά της διάρκειας του σχολικού έτους, όπως επίσης και αλλαγές που σχετίζονται με αλλαγή διδασκόντων ως προς τα γνωστικά αντικείμενα.

Ειδικά σε περίοδο έκτακτων μέτρων και για την αποφυγή του συνωστισμού ορίζονται δύο ωράρια λειτουργίας στο υποχρεωτικό πρόγραμμα. Ο Διευθυντής και ο Σύλλογος Διδασκόντων συνεκτιμώντας την επιδημιολογική κατάσταση αλλά και τις συνθήκες εύρυθμης λειτουργίας του σχολείου επιλέγει εάν και πότε εφαρμόζεται διαφορετικό πρόγραμμα διαλειμμάτων. Γενικά, σε κανονικές συνθήκες, (όταν δεν συντρέχουν λόγοι), εφαρμόζεται το Δεύτερο Ωράριο.

1ο ΩΡΑΡΙΟ			2ο ΩΡΑΡΙΟ		
	Διάρκεια			Διάρκεια	
1η	8:15 – 9:00	45'	1η	8:15- 9:00	45'
Διάλειμμα	9:00 – 9:20	20	2η	9:00-9:40	40'
2η	9:20 – 10:00	40'	Διάλειμμα	9:40 – 10:00	20
3η	10:00 - 10:45	45'	3η	10:00 – 10:45	45
Διάλειμμα	10:45 – 11:00	15	4η	10:45 – 11:30	45
4η	11:00 – 11:45	45	Διάλειμμα	11:30 – 11:45	15
Διάλειμμα	11:45 – 11:55	10	5η	11: 45 – 12:25	40
5η	11:55 – 12:35	40	Διάλειμμα	12:25 – 12:35	10
6η	12:35 – 13:15	40	6η	12:35 – 13:15	40
Ισχύει για τα τμήματα των Δ, Ε και ΣΤ τάξεων			Ισχύει για τα τμήματα των Α, Β και Γ τάξεων		

Ωρολόγιο Πρόγραμμα Ολοήμερου		Διάρκεια	
13:15 - 13:20	Μετάβαση μαθητών στο ολοήμερο	5'	Ζώνη Διατροφικής Αγωγής
13:20 - 14:00	1 ^η ώρα Ολοήμερου Σίτιση	40'	
14:00 – 14:10	Διάλειμμα	10'	
14:10 – 14:55	2 ^η ώρα Ολοήμερου	45'	Ζώνη Μελέτης
14:55 – 15:05	Διάλειμμα	10'	



15:05 – 15:50	3 ^η ώρα Ολοήμερου	45´	Προετοιμασίας
15:50 - 15:55	Διάλειμμα	5´	
15:55 – 16:40	4 ^η ώρα Ολοήμερου	45´	Ζώνη Σχολικών Μαθητικών Ομίλων
16:40 – 16:45	Διάλειμμα	5´	
16:45 – 17:30	5 ^η ώρα Ολοήμερου	45	

Άρθρο3: Σχολική και Κοινωνική Ζωή

I. Φοίτηση

Η φοίτηση των μαθητών/μαθητριών στα Δημοτικά Σχολεία είναι υποχρεωτική και εποπτεύεται από τον/την εκπαιδευτικό της τάξης, ο οποίος/η οποία καταγράφει τις καθημερινές απουσίες και τις καταχωρίζει στο πληροφοριακό σύστημα του ΥΠΑΙΘ. Η ελλιπής φοίτηση και μάλιστα χωρίς σοβαρό λόγο, δυσχεραίνει τόσο το σχολικό έργο όσο και την πρόοδο των μαθητών/μαθητριών. Την ουσιαστική αλλά και την τυπική ευθύνη απέναντι στο σχολείο και την πολιτεία για τη φοίτηση των μαθητών, φέρουν κατά το νόμο οι γονείς/κηδεμόνες τους.

Όσον αφορά στη συμμετοχή των παιδιών στο μάθημα της Φυσικής Αγωγής, καθώς και στις αθλητικές δραστηριότητες του σχολείου, είναι απαραίτητη η συμπλήρωση Ατομικού Δελτίου Υγείας για τους μαθητές των τάξεων Α', και Δ' σύμφωνα με σχετική εγκύκλιο.

II. Σχολικοί χώροι

Κοινός στόχος όλων είναι ο σεβασμός του σχολικού χώρου. Ο σεβασμός στα περιουσιακά στοιχεία του Σχολείου, τις υποδομές, τον εξοπλισμό αλλά και το φυσικό περιβάλλον του Σχολείου αποτελεί βασική υποχρέωση όλων των μελών της σχολικής κοινότητας. Με το ίδιο σκεπτικό υπάρχει φροντίδα για την τάξη και την καλαισθησία στις σχολικές αίθουσες, καθώς είναι ο ιδιαίτερος χώρος, όπου παραμένουν και εργάζονται μαθητές/μαθήτριες και εκπαιδευτικοί πολλές ώρες. Φροντίδα όλων να διατηρούνται οι χώροι καθαροί.

III. Διάλειμμα- Εφημερίες εκπαιδευτικών

Κατά τη διάρκεια του διαλείμματος οι μαθητές/μαθήτριες βγαίνουν στο προαύλιο, όπως έχει καθοριστεί για κάθε τάξη, ώστε να αποφεύγεται ο συνωστισμός και να μειώνεται η πιθανότητα ατυχημάτων.

Σε περίπτωση κακοκαιρίας ορίζονται από τους/τις εκπαιδευτικούς οι προκαθορισμένοι χώροι παραμονής των μαθητών και μαθητριών.

Με την ολοκλήρωση κάθε διδακτικής ώρας, ο/η εκπαιδευτικός εξέρχεται τελευταίος/τελευταία. Δεν επιτρέπεται η παραμονή των μαθητών και των μαθητριών στις αίθουσες ή στους διαδρόμους του σχολείου.

Το διάλειμμα είναι χρόνος παιχνιδιού, ανάπτυξης κοινωνικών σχέσεων αλλά και χρόνος ικανοποίησης βιολογικών αναγκών (φαγητό, νερό, πλύσιμο χεριών, τουαλέτα). Οι μαθητές και οι μαθήτριες αλληλεπιδρούν, παίζουν αρμονικά και για οποιοδήποτε πρόβλημα ή δυσκολία αντιμετωπίζουν απευθύνονται στους/στις εφημερεύοντες/ουσες εκπαιδευτικούς που βρίσκονται στο προαύλιο.

Κατά τη διάρκεια του διαλείμματος δεν επιτρέπεται κανένας ανήλικος ή ενήλικος να παρακολουθεί, να συνομιλεί ή να δίνει αντικείμενα σε μαθητές και μαθήτριες του σχολείου από τα κάγκελα του προαυλίου χώρου. Εάν επιθυμεί να δώσει φαγητό στο παιδί του, αυτό παραδίδεται από τον γονέα/κηδεμόνα σε εφημερεύοντα/ουσα εκπαιδευτικό του σχολείου.

Μόλις χτυπήσει το κουδούνι για μάθημα οι μαθητές/μαθήτριες προσέρχονται στους προκαθορισμένους χώρους συγκέντρωσης για κάθε τάξη, όπου τους παραλαμβάνουν οι εκπαιδευτικοί με τους οποίους έχουν μάθημα και τους συνοδεύουν στην αίθουσα



διδασκαλίας ή στο προαύλιο σε περίπτωση που έχουν το μάθημα της Φυσικής Αγωγής.

Για λόγους ασφάλειας και για την αποφυγή του συνωστισμού οι χώροι που γίνονται τα διαλείμματα κατανέμονται ως εξής:

- Ε & ΣΤ Δημοτικού στη βόρεια αυλή στο χώρο του Γηπέδου Βόλει
- Γ & Δ Δημοτικού στη Δυτική Αυλή στο χώρο των Γηπέδων Μπάσκετ
- Α & Β Δημοτικού στη Νότια Αυλή στο χώρο της Κεντρικής Αυλής

Σε περίοδο εφαρμογής ωραρίου διαφοροποιημένων διαλειμμάτων οι χώροι κατανέμονται ως εξής:

ΕΣΩΤΕΡΙΚΟΙ ΧΩΡΟΙ ΔΙΑΛΕΙΜΜΑΤΩΝ ΣΕ ΠΕΡΙΠΤΩΣΗ ΔΥΣΧΕΡΩΝ ΚΑΙΡΙΚΩΝ ΣΥΝΘΗΚΩΝ			
	1ο Διάλειμμα	2ο Διάλειμμα	3ο Διάλειμμα
Α τάξη	Χώρος Σκηνής	Στις Τάξεις τους	Χώρος Σκηνής
Β τάξη	Χώρος Σκηνής	Στις Τάξεις τους	Χώρος Σκηνής
Γ τάξη	Ενιαίος Ορόφου	Ενιαίος Ορόφου	Στις Τάξεις τους
Δ τάξη	Ενιαίος Ορόφου	Ενιαίος Ορόφου	Στις Τάξεις τους
Ε τάξη	Στις Τάξεις τους	Χώρος Σκηνής	Ενιαίος Ορόφου
ΣΤ τάξη	Στις Τάξεις τους	Χώρος Σκηνής	Ενιαίος Ορόφου

- Γ & ΣΤ Δημοτικού στη βόρεια αυλή στο χώρο του Γηπέδου Βόλει
- Β & Ε Δημοτικού στη Δυτική Αυλή στο χώρο των Γηπέδων Μπάσκετ
- Α & Δ Δημοτικού στη Νότια Αυλή στο χώρο της Κεντρικής Αυλής

Επίσης, για την αποφυγή του συνωστισμού σε περίπτωση κακοκαιρίας τα διαλείμματα γίνονται ως εξής:

Το Γήπεδο 5Χ5, εφόσον οι συνθήκες το επιτρέπουν και εφόσον δεν συμπίπτει το διάλειμμα με μάθημα γυμναστικής θα αποδοθεί προς χρήση των μαθητών/τριών με τη παρακάτω σειρά:

Δευτέρα	Τρίτη	Τετάρτη	Πέμπτη	Παρασκευή
Β Τάξη	Γ Τάξη	Δ Τάξη	Ε Τάξη	ΣΤ Τάξη

Οι εφημερεύοντες/ουσες εκπαιδευτικοί

Προσέρχονται στο σχολείο 15' πριν την έναρξη των μαθημάτων και αποχωρούν 5' μετά τη λήξη, αφού φύγουν όλοι οι μαθητές/τριες.

Ελέγχουν την καθαριότητα των κοινόχρηστων χώρων και της αυλής.

Φροντίζουν για τη σύνταξη των μαθητών/τριών.

Είναι αρμόδιοι για την τήρηση του ωραρίου διδασκαλίας και των διαλειμμάτων

Συνεργάζονται με τους υπόλοιπους εκπαιδευτικούς των οποίων κύρια ευθύνη είναι η αποχώρηση όλων των μαθητών/τριών από τις αίθουσες κατά τα διαλείμματα και κατά τη λήξη του διδακτικού ωραρίου.

Επιτηρούν τους/τις μαθητές/τριες στα διαλείμματα στους χώρους που έχουν οριστεί, ώστε να υπάρχει παντού επίβλεψη, η οποία είναι απαραίτητη για την ασφάλειά τους.

Ελέγχουν τον αύλειο χώρο, ώστε να αποτρέπεται η προσέγγιση ή η είσοδος ατόμων που δεν έχουν σχέση με τη σχολική κοινότητα και δεν είναι δικαιολογημένη η εκεί παρουσία τους.

Σε περίπτωση δυσχερών συνθηκών, το έργο των εφημερευόντων/ουσών βοηθούν και οι εκπαιδευτικοί των τμημάτων που κάνουν διάλειμμα στις τάξεις τους, παραμένοντας και οι ίδιοι στο τμήμα που δίδασκαν πριν το διάλειμμα για να επιβλέπουν την ασφάλεια των μαθητών/τριών.

Ειδικά οι εφημερεύοντες/ουσες στους εσωτερικούς χώρους:

- Επιβλέπουν να μην κυκλοφορούν μαθητές/τριες στο κτίριο ή στις αίθουσες χωρίς λόγο.
- Επιβλέπουν τον χώρο με τις βρύσες και τις τουαλέτες.



- Φροντίζουν ώστε στη λήξη του ωραρίου να κλείνουν οι υπολογιστές και τα φωτοτυπικά στο γραφείο των εκπαιδευτικών.

Σε περίπτωση λειτουργίας σε δύο κύκλους το σχολείο ορίζει εφημερεύοντες ανά κύκλο

IV. Σχολική εργασία

Οι μαθητές και μαθήτριες παρακολουθούν και συμμετέχουν ενεργά στην καθημερινή διδακτική διαδικασία και δεν παρακωλύουν το μάθημα σεβόμενοι το δικαίωμα των συμμαθητών και συμμαθητριών τους για μάθηση. Για την απρόσκοπτη διεξαγωγή του μαθήματος φέρνουν μαζί τους καθημερινά τα απαραίτητα βιβλία και μόνο ότι είναι απαραίτητο για τη σχολική εργασία τους. Όταν ανατίθεται στα παιδιά εργασία για το σπίτι (κατ' οίκον εργασία) αυτή είναι σχεδιασμένη από τον εκπαιδευτικό της τάξης σύμφωνα με τις ανάγκες και το επίπεδο του κάθε μαθητή και της κάθε μαθήτριας. Οι κατ' οίκον εργασίες ενίοτε αποτελούν συμπλήρωμα της εργασίας που γίνεται στην τάξη. Τα παιδιά μαθαίνουν να εργάζονται μόνα τους, να δημιουργούν, να αυτενεργούν, να είναι υπεύθυνα. Οι γονείς/κηδεμόνες συμμετέχουν στη μελέτη του παιδιού τους, επιβλέποντάς το, βοηθώντας το να αναστοχάζεται επί των πρακτικών μελέτης του. Στόχος είναι το παιδί να μάθει να διαβάζει αυτόνομα, όσον το δυνατό νωρίτερα ακολουθώντας την πορεία της φθίνουσας καθοδήγησης. Οι γονείς/κηδεμόνες δεν διεκπεραιώνουν τις εργασίες του παιδιού αντί αυτού και αποφεύγουν να του προκαλούν άγχος. Η εμπιστοσύνη μεταξύ γονέων/κηδεμόνων και εκπαιδευτικών έχει κοινό στόχο την υγιή ανάπτυξη παιδιών με ολοκληρωμένη προσωπικότητα.

V. Συμπεριφορά - Δικαιώματα - Υποχρεώσεις

Ο Διευθυντής

- Συμβάλλει στη δημιουργία κλίματος δημοκρατικής συμπεριφοράς των διδασκόντων/διδασκουσών και των μαθητών/μαθητριών και είναι υπεύθυνος, σε συνεργασία με τους διδάσκοντες/ουσες, για την τήρηση της πειθαρχίας.
- Ενημερώνει τον Σύλλογο των Διδασκόντων για την εκπαιδευτική νομοθεσία, τις εγκυκλίους και τις αποφάσεις που αφορούν τη λειτουργία του Σχολείου και την εφαρμογή των προγραμμάτων εκπαίδευσης.
- Λαμβάνει μέριμνα για την εξασφάλιση παιδαγωγικών μέσων και εργαλείων, την καλή χρήση τους στη σχολική τάξη, τη λειτουργικότητα και την αντικατάστασή τους, σε περίπτωση φθοράς
- Είναι υπεύθυνος, μαζί με τους/τις εκπαιδευτικούς, για την καθαριότητα και αισθητική των χώρων του διδακτηρίου, καθώς και για την προστασία της υγείας και ασφάλειας των μαθητών/μαθητριών.
- Απευθύνει στους διδάσκοντες/στις διδάσκουσες, όταν είναι απαραίτητο, συστάσεις με πνεύμα συναδελφικής αλληλεγγύης.

Οι εκπαιδευτικοί

- Εκπαιδεύουν τους μαθητές και τις μαθήτριες, σύμφωνα με τους σκοπούς και τους στόχους της εκπαίδευσης και μέσα στο πλαίσιο της εκπαιδευτικής πολιτικής, με την καθοδήγηση των Στελεχών της εκπαίδευσης.
- Προετοιμάζουν καθημερινά και οργανώνουν το μάθημά τους, εφαρμόζοντας σύγχρονες και κατάλληλες μεθόδους διδασκαλίας, με βάση τις ανάγκες των μαθητών/μαθητριών και τις ιδιαιτερότητες των γνωστικών αντικειμένων.
- Συνεργάζονται με τους μαθητές/μαθήτριες, σέβονται την προσωπικότητά τους, καλλιεργούν και εμπνέουν σ' αυτούς, κυρίως με το παράδειγμά τους, δημοκρατική συμπεριφορά.



- Ελέγχουν και μεριμνούν ώστε να διασφαλίζεται υγιεινό, κατάλληλο και ασφαλές περιβάλλον στις τάξεις που διδάσκουν.
- Ελέγχουν και μεριμνούν ώστε σε ώρες μη λειτουργίας των τμημάτων να κλείνουν ο ηλεκτρονικός εξοπλισμός και τα φώτα των τάξεων.
- Μεριμνούν για τη δημιουργία κλίματος αρμονικής συνεργασίας και συνεχούς και αμφίδρομης επικοινωνίας με τους γονείς/κηδεμόνες των μαθητών/μαθητριών, και τους ενημερώνουν για τη φοίτηση, τη διαγωγή και την επίδοση των παιδιών τους.
- Φροντίζουν για την πρόοδο όλων των μαθητών /μαθητριών τους και τους προσφέρουν παιδεία διανοητική, ηθική και κοινωνική.
- Συμβάλλουν στην εμπέδωση ενός ήρεμου, θετικού, συνεργατικού, συμπεριληπτικού, εποικοδομητικού σχολικού κλίματος.
- Ενδιαφέρονται για τις συνθήκες ζωής των μαθητών/μαθητριών τους στην οικογένεια και στο ευρύτερο κοινωνικό περιβάλλον, λαμβάνουν υπόψη τους παράγοντες που επηρεάζουν την πρόοδο και συμπεριφορά των μαθητών/μαθητριών τους και υιοθετούν κατάλληλες παιδαγωγικές ενέργειες, ώστε να αντιμετωπισθούν πιθανά προβλήματα.
- Ενθαρρύνουν τους μαθητές/μαθήτριες να συμμετέχουν ενεργά στη διαμόρφωση και λήψη αποφάσεων για θέματα που αφορούν τους ίδιους και το Σχολείο και καλλιεργούν τις αρχές και το πνεύμα αλληλεγγύης και συλλογικότητας.
- Συνεργάζονται με τον Διευθυντή/τη Διευθύντρια ή την Προϊσταμένη/Προϊστάμενο, τους γονείς και τα αρμόδια Στελέχη για την καλύτερη δυνατή παιδαγωγική αντιμετώπιση προβλημάτων συμπεριφοράς, σεβόμενοι την προσωπικότητα και τα δικαιώματα των μαθητών/μαθητριών.

Οι μαθητές/μαθήτριες

- Αποδίδουν σεβασμό, με τα λόγια και τις πράξεις τους, προς κάθε μέλος της σχολικής κοινότητας.
- Κατά τη διάρκεια των μαθημάτων τηρούν τους κανόνες της τάξης. Συμμετέχουν ενεργά στην καθημερινή παιδευτική διδακτική διαδικασία και δεν παρακωλύουν το μάθημα, σεβόμενοι το δικαίωμα των συμμαθητών/συμμαθητριών για μάθηση.
- Απευθύνονται στους/στις εκπαιδευτικούς και στη Διεύθυνση του Σχολείου και ζητούν τη βοήθειά τους, για κάθε πρόβλημα που τους απασχολεί και τους δημιουργεί εμπόδιο στη σχολική ζωή και πρόδοό τους
- Προσέχουν και διατηρούν καθαρούς όλους τους χώρους του Σχολείου. Ταυτόχρονα ενδιαφέρονται για το σχολικό κτίριο και την υλική περιουσία του. Επίσης, δεν καταστρέφουν τα σχολικά βιβλία που παρέχονται δωρεάν από την πολιτεία.
- Αποφεύγουν ρητά την άσκηση οποιασδήποτε μορφής βίας (σωματική, λεκτική ή ψυχολογική).
- Προσπαθούν να λύνουν τις αντιθέσεις ή διαφωνίες με διάλογο, ακολουθώντας διαδοχικά τα παρακάτω βήματα:
 - Συζητούν άμεσα και ειρηνικά με αυτόν που έχουν τη διαφορά.
 - Απευθύνονται στον υπεύθυνο εκπαιδευτικό τμήματος ή στον εκπαιδευτικό υπηρεσίας ή σε κάθε εκπαιδευτικό που είναι επιφορτισμένος με την επιτήρησή τους.
 - Απευθύνονται στον/στη Διευθυντή/Διευθύντρια.
- Σε περιπτώσεις που γίνονται αποδέκτες ή παρατηρητές βίαιης λεκτικής, ψυχολογικής ή και σωματικής συμπεριφοράς, ενεργούν άμεσα και ακολουθούν τα παραπάνω βήματα.
- Συμβάλλουν στην υιοθέτηση αιφορικών πρακτικών, όπως η εξοικονόμηση ενέργειας και η ανακύκλωση υλικών.



- Στις σχολικές εκδηλώσεις και γιορτές αλλά και στις διδακτικές επισκέψεις εκτός Σχολείου ακολουθούν τους συνοδούς εκπαιδευτικούς και συμπεριφέρονται με ευγένεια και ευπρέπεια.
- Επικοινωνούν ,όταν υπάρχει ανάγκη, με τους γονείς τους, μέσω των τηλεφώνων του Σχολείου, αφού ζητήσουν άδεια.
- Δεν επιτρέπεται, στους χώρους του σχολείου ή σε σχολικές δραστηριότητες, η κατοχή και χρήση κινητών τηλεφώνων αλλά και οποιοδήποτε μέσου καταγραφής εικόνας και ήχου

Γονείς και κηδεμόνες

- Φροντίζουν την ατομική υγιεινή και καθαριότητα των μαθητών
- Φροντίζουν ώστε το παιδί να έρχεται έγκαιρα και ανελλιπώς στο σχολείο και να ενημερώνουν σε περίπτωση απουσίας του.
- Ελέγχουν τις σχολικές τσάντες ώστε να είναι καθαρές, να περιέχουν όλα τα απαραίτητα για την ημέρα βιβλία και υλικά και να μην περιλαμβάνουν περιττά βάρη για τους μαθητές ή πολύτιμα αντικείμενα ή εξωσχολικά παιχνίδια και αντικείμενα.
- Διαβάζουν προσεκτικά όλες τις έντυπες ανακοινώσεις που μεταφέρουν τα παιδιά τους (ή αναρτώνται στον πίνακα ανακοινώσεων) ώστε να ενημερώνονται για θέματα λειτουργίας του Σχολείου.
- Συνεργάζονται αρμονικά σε προσωπικό επίπεδο αλλά και μέσω του Συλλόγου Γονέων με τη Διεύθυνση και τον Σύλλογο των Διδασκόντων για θέματα που αφορούν τους μαθητές/μαθήτριες.
- Ενημερώνουν έγκαιρα και προσκομίζουν τα σχετικά έγγραφα, αν υπάρχουν, για κάθε ειδικό θέμα που αντιμετωπίζουν τα παιδιά τους - θέματα υγείας, ειδικές εκπαιδευτικές ικανότητες ή ανάγκες, θέματα οικογενειακής και κοινωνικής κατάστασης - τα οποία μπορούν να επηρεάσουν την επίδοση, τη φοίτηση και συμπεριφορά του παιδιού μας και ζητούν τη συνδρομή του σχολείου.
- Δημιουργούν συνθήκες ασφάλειας κατά την προσέλευση και αποχώρηση των μαθητών, κινούνται με υπευθυνότητα, σέβονται τις υποδείξεις του σχολικού τροχονόμου, δίνουν προτεραιότητα σε κάθε πεζό και προσέχουν ιδιαίτερα τους μαθητές.

VI. Παιδαγωγικός έλεγχος

Τα ζητήματα μη αποδεκτής συμπεριφοράς στο σχολείο αποτελούν αντικείμενο συνεργασίας των γονέων/κηδεμόνων με τον εκπαιδευτικό/την εκπαιδευτικό υπεύθυνο της τάξης, τον Διευθυντή της σχολικής μονάδας, τον Σύλλογο Διδασκόντων και τον Συντονιστή/τη Συντονίστρια Εκπαιδευτικού Έργου, προκειμένου να υπάρξει η καλύτερη δυνατή παιδαγωγική αντιμετώπιση του θέματος. Σε κάθε περίπτωση και πριν από οποιαδήποτε απόφαση, λαμβάνεται υπόψη η βασική αρχή του σεβασμού της προσωπικότητας και των δικαιωμάτων του παιδιού. Οι σωματικές ποινές δεν επιτρέπονται.

Το σχολείο, ως φορέας αγωγής, έχει καθήκον να λειτουργεί έτσι ώστε οι μαθητές και μαθήτριες να συνειδητοποιήσουν ότι κάθε πράξη τους έχει συνέπειες, να μάθουν να αναλαμβάνουν την ευθύνη των επιλογών τους και να γίνουν υπεύθυνοι πολίτες. Αν η συμπεριφορά του μαθητή και της μαθήτριας δεν εναρμονίζεται με τα αποδεκτά πρότυπα και αποκλίνει από την τήρηση του εσωτερικού κανονισμού του σχολείου, τότε αντιμετωπίζει τον παιδαγωγικό έλεγχο, σύμφωνα με τις αρχές της ψυχολογίας και παιδαγωγικής που διέπουν την ηλικία του αλλά και τις κείμενες διατάξεις.

Οι γονείς/κηδεμόνες ενημερώνονται από το Σχολείο για την όποια μη αποδεκτή συμπεριφορά των παιδιών τους και των ενεργειών που θα αναληφθούν. Η στενή συνεργασία σχολείου- γονέων/κηδεμόνων είναι πάντα αναγκαία και επιβεβλημένη.



VII Καινοτόμες πρακτικές που έχουν υιοθετηθεί στο σχολείο

Στο Σχολείο:

- εφαρμόζονται καινοτόμες παιδαγωγικές αρχές σε συνεργασία με τον αρμόδιο Σ.Ε.Ε. και Πανεπιστημιακούς φορείς.
- εφαρμόζεται το 'Σύστημα Προώθησης Θετικής συμπεριφοράς' ως συνέχεια του Ευρωπαϊκού Προγράμματος των προηγούμενων σχολικών ετών.
- δημιουργούνται Σχολικοί Μαθητικοί Όμιλοι τόσο ως τμήματα του διευρυμένου ολοήμερου προγράμματος αλλά και εθελοντικοί όμιλοι ενδιαφερόντων.
- οι μαθητές συμμετέχουν, (και πολλές φορές διακρίνονται), σε Πανελλήνιους Διαγωνισμούς και συνέδρια Μαθηματικών, Φυσικής και Πληροφορικής.

VIII Ιστοσελίδα σχολείου

Το σχολείο διαθέτει το ιστολόγιο : 2dim-polyg-chal.sch.gr/site.

Σ' αυτό αναρτώνται:

- ανακοινώσεις του σχολείου για ενημέρωση μαθητών, γονέων και κηδεμόνων
- δραστηριότητες που του σχολείου και των τμημάτων (γιορτές εκδρομές , εκδηλώσεις, εκπαιδευτικά προγράμματα κ.τ.λ.)
- Ανακοινώσεις που αφορούν το εκπαιδευτικό έργο

Υπεύθυνος για την διαχείριση της ιστοσελίδας και για κάθε ανάρτηση είναι ο διευθυντής του σχολείου με βοηθό τον/την εκπαιδευτικό Πληροφορικής του Σχολείου.

Ο Διευθυντής του Σχολείου και ο Σύλλογος Διδασκόντων μεριμνούν για την ασφάλεια ευαίσθητων προσωπικών δεδομένων των μαθητών στο διαδίκτυο και ακολουθούν τις σχετικές οδηγίες του Πανελληνίου Σχολικού Δικτύου.

IX Άλλα θέματα

Προσωπικά δεδομένα

Τηρείται απαρέγκλιτα η ισχύουσα νομοθεσία για τα προσωπικά δεδομένα όλων των μελών της σχολικής κοινότητας. Επιπροσθέτως, σύμφωνα με τις κείμενες διατάξεις και τον Γενικό Κανονισμό Προστασίας Δεδομένων της Ευρωπαϊκής Ένωσης (GDPR), επιβάλλεται η γραπτή συγκατάθεση των γονέων ως προς τη συλλογή, επεξεργασία και δημοσιοποίηση οπτικού υλικού των παιδιών τους.

Εμβολιασμός μαθητών/μαθητριών

Σύμφωνα με την γνωμοδότηση της Εθνικής Επιτροπής Εμβολιασμών υποχρεωτικά είναι όλα εκείνα τα εμβόλια που είναι ενταγμένα στο Εθνικό Πρόγραμμα Εμβολιασμών. Ένα από τα δικαιολογητικά εγγραφής, αποτελεί και η επίδειξη του Βιβλιαρίου Υγείας ή άλλο στοιχείο από το οποίο αποδεικνύεται ότι έγιναν τα προβλεπόμενα εμβόλια.

Άρθρο 4: Επικοινωνία και Συνεργασία Γονέων/Κηδεμόνων-Σχολείου

I. Σημασία της επικοινωνίας και της συνεργασίας σχολείου-οικογένειας

Πολύ σημαντική παράμετρος της συνολικής λειτουργίας του Σχολείου και του κλίματος που δημιουργείται είναι η επικοινωνία και η εποικοδομητική συνεργασία με τους γονείς/κηδεμόνες των μαθητών/μαθητριών και με τον Σύλλογό Γονέων. Η εμπιστοσύνη του παιδιού στο σχολείο ενισχύεται από τη θετική στάση των γονέων/κηδεμόνων προς το Σχολείο και τον εκπαιδευτικό.

Για οποιοδήποτε αίτημα τους οι γονείς/κηδεμόνες απευθύνονται στο δάσκαλο/στη δασκάλα της τάξης. Σε περίπτωση που δεν υπάρξει κοινά αποδεκτή λύση ή συνεννόηση, απευθύνονται στον Διευθυντή του Σχολείου.

II. Διαδικασίες ενημέρωσης και επικοινωνίας Σχολείου και γονέων/κηδεμόνων



Οι συναντήσεις για ενημέρωση των γονέων/κηδεμόνων με τους εκπαιδευτικούς προγραμματίζονται με απόφαση του Συλλόγου Διδασκόντων:

- Στην αρχή του διδακτικού έτους, όπου λαμβάνει χώρα ενημέρωση για ζητήματα που αφορούν στην εύρυθμη λειτουργία του σχολείου.
- Μια φορά τουλάχιστον το μήνα σε προκαθορισμένη από τον/την εκπαιδευτικό του τμήματος ημέρα και ώρα, για θέματα που αφορούν στην αγωγή και πρόοδο των μαθητών/μαθητριών.
- Κάθε φορά που ο/η εκπαιδευτικός της τάξης κρίνει αναγκαία μια έκτακτη συνάντηση
- Κατά την επίδοση του Ελέγχου προόδου ανά τρίμηνο. Εντός δέκα (10) ημερών από τη λήξη του τριμήνου, πραγματοποιείται παιδαγωγική συνάντηση του/της εκπαιδευτικού της τάξης με τους γονείς/κηδεμόνες των μαθητών/μαθητριών, προκειμένου να ενημερωθούν για την πρόοδο των παιδιών τους.
- Κατά την ολοκλήρωση του σχολικού έτους για τους τίτλους προόδου – σπουδών.

Η είσοδος των γονέων/κηδεμόνων στο σχολικό χώρο επιτρέπεται μόνο κατά τις προβλεπόμενες ώρες συναντήσεων με τους εκπαιδευτικούς των τάξεων και ειδικά για την περίοδο της πανδημίας με την τήρηση κανόνων που επιβάλλουν τα επιδημιολογικά δεδομένα.

Οι γονείς-κηδεμόνες οφείλουν να επικαιροποιούν τα στοιχεία επικοινωνίας τους, και να ενημερώνουν άμεσα τους εκπαιδευτικούς για κάθε αλλαγή, ώστε το Σχολείο να έχει τα ισχύοντα τηλέφωνα τους και τις έγκυρες ηλεκτρονικές διευθύνσεις τους για την αποστολή ενημερωτικών σημειωμάτων ή/και βεβαιώσεων για την πραγματοποίηση εκπαιδευτικών εκδρομών, για την παρακολούθηση εκπαιδευτικών θεαμάτων κ.λπ.. Επίσης, οι γονείς/κηδεμόνες θα πρέπει τακτικά να επισκέπτονται την ιστοσελίδα του Σχολείου, εφόσον υπάρχει, και να ενημερώνονται υπεύθυνα και γρήγορα για τα θέματα του Σχολείου. Τέλος, οι γονείς/κηδεμόνες θα πρέπει να έχουν φροντίσει είτε οι ίδιοι ή πρόσωπα που έχουν εξουσιοδοτήσει να είναι άμεσα διαθέσιμοι σε επικείμενες έκτακτες περιπτώσεις.

III. Σύλλογος Γονέων και Κηδεμόνων

Οι γονείς/κηδεμόνες των μαθητών και μαθητριών κάθε Σχολείου συγκροτούν τον Σύλλογο Γονέων & Κηδεμόνων, που φέρει την επωνυμία του σχολείου και συμμετέχουν αυτοδικαίως σε αυτόν. Ο Σύλλογος Γονέων & Κηδεμόνων είναι ένας σημαντικός θεσμός, αποτελεί αναπόσπαστο μέρος της Σχολικής Κοινότητας και για αυτό είναι σημαντική η συμμετοχή όλων των γονέων/κηδεμόνων. Βρίσκεται σε άμεση συνεργασία με τον Διευθυντή, τον Σύλλογο Διδασκόντων του σχολείου, αλλά και με την Πρόεδρο της Σχολικής Επιτροπής του Δήμου.

IV. Σχολικό Συμβούλιο

Σε κάθε σχολική μονάδα λειτουργεί το Σχολικό Συμβούλιο, στο οποίο συμμετέχουν με απόφαση του Διευθυντή: ο ίδιος ο Διευθυντής της σχολικής μονάδας, δύο (2) εκπρόσωποι του Δήμου, τρεις (3) εκπαιδευτικοί της σχολικής μονάδας και ένας (1) εκπρόσωπος του Συλλόγου Γονέων. Έργο του Σχολικού Συμβουλίου είναι η συμβολή του στη διασφάλιση της εύρυθμης λειτουργίας της σχολικής μονάδας. Το Σχολικό Συμβούλιο λειτουργεί συλλογικά:

α) εισηγείται στον Διευθυντή και στον Σύλλογο Διδασκόντων σχέδια δράσης της σχολικής μονάδας που αφορούν ενδεικτικώς στην οργάνωση και λειτουργία της, στην υποστήριξη του εκπαιδευτικού έργου, στις συνθήκες υγιεινής, στην επικοινωνία μεταξύ των εκπαιδευτικών, των μαθητών και των γονέων/κηδεμόνων τους, καθώς και κάθε άλλο θέμα αναφορικά με την ταυτότητα και τον προσανατολισμό της σχολικής μονάδας,



β) εισηγείται στον Διευθυντή και στον Σύλλογο Διδασκόντων συγκεκριμένο σχέδιο αντιμετώπισης των κρίσεων που εμφανίζονται εντός της σχολικής μονάδας και τους υποστηρίζουν κατά την υλοποίησή του,

γ) συμβάλλει στη διοργάνωση εκπαιδευτικών επισκέψεων, εκδρομών και εκδηλώσεων κάθε είδους και συνεργάζεται με φορείς της τοπικής κοινωνίας για την υλοποίησή τους,

δ) συνεργάζεται με τον Σύλλογο Γονέων της σχολικής μονάδας και με τους εκπροσώπους του Δήμου στη Σχολική Επιτροπή ιδίως στα θέματα που σχετίζονται με την υλικοτεχνική υποδομή της σχολικής μονάδας, τη χρηματοδότηση αυτής από άλλες πηγές, πλην της τακτικής κρατικής επιχορήγησης, καθώς και τη διοργάνωση και τον συντονισμό δραστηριοτήτων κάθε είδους στην τοπική κοινωνία,

ε) συνεργάζεται με τον Σύλλογο Γονέων, τον Δήμο, τους εκπροσώπους των μαθητικών κοινοτήτων, καθώς και τους εκπροσώπους αποφοίτων της σχολικής μονάδας, εφόσον υπάρχει σύλλογος αποφοίτων, όσον αφορά στα θέματα που σχετίζονται με την προσφορά της σχολικής μονάδας στην τοπική κοινωνία.»

V. Η σημασία της σύμπραξης όλων

Ένα ανοιχτό, συνεργατικό, συμπεριληπτικό και δημοκρατικό Σχολείο έχει ανάγκη από τη σύμπραξη όλων – μαθητών/μαθητριών, εκπαιδευτικών, Διευθυντή, Συλλόγου Γονέων και Κηδεμόνων, Σχολικής Επιτροπής, Τοπικής Αυτοδιοίκησης – για να επιτύχει στην αποστολή του.

Άρθρο 5: Πολιτική του σχολείου προστασίας από πιθανούς κινδύνους

Αντιμετώπιση έκτακτων αναγκών

Οι φυσικές καταστροφές παρουσιάζουν αυξητική τάση τα τελευταία χρόνια με ποικίλες συνέπειες στο ανθρωπογενές περιβάλλον. Οι σχολικές μονάδες, ως λειτουργικοί χώροι φιλοξενίας και δραστηριοποίησης ευάλωτης ομάδας του πληθυσμού, απαιτούν αυξημένο βαθμό ετοιμότητας έναντι των κινδύνων αυτών.

Για την προστασία από σεισμούς και συνοδά φυσικά φαινόμενα επικαιροποιείται τακτικά το Σχέδιο Μνημονίου Ενεργειών για τη διαχείριση του Σεισμικού Κινδύνου και υλοποιούνται ασκήσεις ετοιμότητας κατά τη διάρκεια του σχολικού έτους.

Ο Διευθυντής του σχολείου, στην αρχή του σχολικού έτους και σε συνεργασία με τον Σύλλογο Διδασκόντων, προβαίνει σε όλες τις απαιτούμενες ενέργειες που προβλέπονται για την αντιμετώπιση των έκτακτων αναγκών εντός του σχολικού χώρου. Επίσης ενημερώνουν τους μαθητές/μαθήτριες για τους βασικούς κανόνες και τρόπους αντίδρασης κατά την εκδήλωση των φαινομένων αυτών.

Διευκρινίζεται ότι οι μαθητές/μαθήτριες δεν αποχωρούν από το σχολείο μόνοι τους αλλά παραδίδονται στους γονείς/κηδεμόνες τους ή σε άλλα πρόσωπα που οι γονείς/κηδεμόνες έχουν ορίσει γραπτώς για τον σκοπό αυτό.

Τέλος, σε καταστάσεις πανδημίας ή ακραίων-επικίνδυνων φαινομένων οι εκπαιδευτικοί, μαθητές/μαθήτριες, γονείς/κηδεμόνες, Διευθυντές οφείλουν να συμμορφώνονται και να ακολουθούν ρητά τις οδηγίες που εκδίδουν οι εκάστοτε αρμόδιοι φορείς/υπηρεσίες: π.χ. ΕΟΔΥ, ΥΠΑΙΘ, Υπουργείο Πολιτικής Προστασίας, κ.λ.π. για την εύρυθμη λειτουργία της σχολικής μονάδας και την ασφάλεια των μελών της.

Σε περίπτωση έκτακτης ανάγκης, για την ασφάλεια των παιδιών έχει καταρτιστεί σχέδιο διαφυγής και πραγματοποιούνται ασκήσεις ετοιμότητας.



Χώροι συγκέντρωσης σε περίπτωση ανάγκης.

1ος Χώρος Καταφυγής

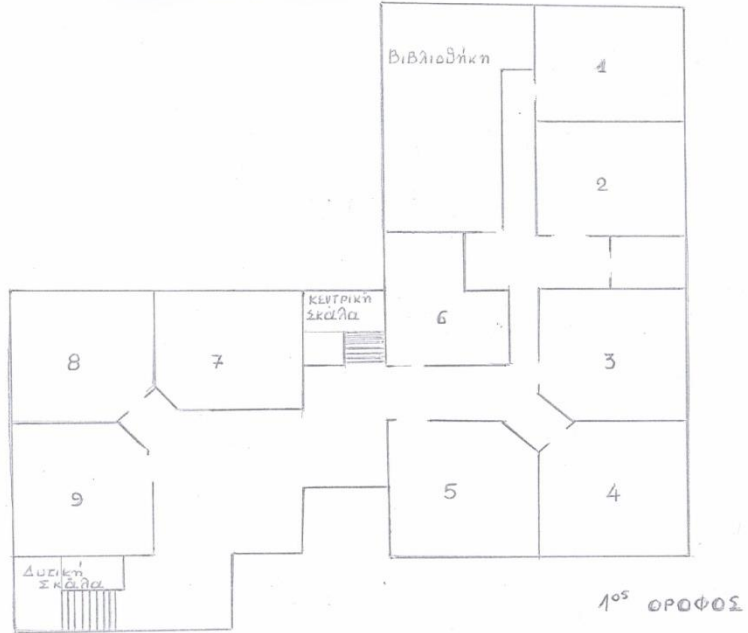
Στα όρια και εντός της περιφραξης του σχολείου, νότια του διδακτηρίου

2ος Χώρος Καταφυγής

Οριοθετείται μεταξύ των οδών Μακεδονίας- Σεφέρη και Γαληνού

Ειδικό σχέδιο αποχώρησης λόγω έκτακτων συνθηκών

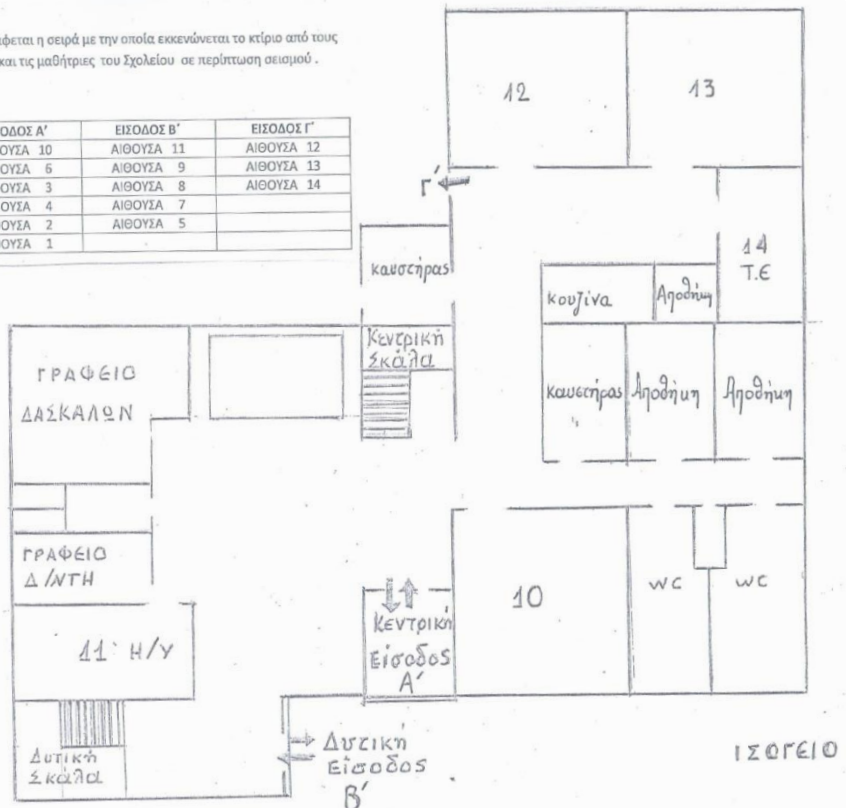
Κάτοψη 1^{ου} ορόφου



Στον παρακάτω πίνακα καταγράφεται η σειρά με την οποία εκκενώνεται το κτίριο από τους εκπαιδευτικούς, τους μαθητές και τις μαθήτριες του Σχολείου σε περίπτωση σεισμού.

ΣΕΙΡΑ ΕΚΚΕΝΩΣΗΣ	ΕΙΣΟΔΟΣ Α'	ΕΙΣΟΔΟΣ Β'	ΕΙΣΟΔΟΣ Γ'
1	ΑΙΘΟΥΣΑ 10	ΑΙΘΟΥΣΑ 11	ΑΙΘΟΥΣΑ 12
2	ΑΙΘΟΥΣΑ 6	ΑΙΘΟΥΣΑ 9	ΑΙΘΟΥΣΑ 13
3	ΑΙΘΟΥΣΑ 3	ΑΙΘΟΥΣΑ 8	ΑΙΘΟΥΣΑ 14
4	ΑΙΘΟΥΣΑ 4	ΑΙΘΟΥΣΑ 7	
5	ΑΙΘΟΥΣΑ 2	ΑΙΘΟΥΣΑ 5	
6	ΑΙΘΟΥΣΑ 1		

Κάτοψη Ισογείου



Άρθρο 6. Εσωτερικός Κανονισμός Λειτουργίας- Διαδικασίες διασφάλισης της εφαρμογής του

Ο κοινά συμφωνημένος Κανονισμός βασίζεται στην ισχύουσα νομοθεσία και στις σύγχρονες παιδαγωγικές και διδακτικές αρχές. Η τήρησή του από όλους τους παράγοντες του Σχολείου (μαθητές/ μαθήτριες, εκπαιδευτικούς, άλλο επιστημονικό προσωπικό, γονείς/κηδεμόνες, βοηθητικό προσωπικό) με αμοιβαίο σεβασμό στον διακριτό θεσμικό ρόλο τους αποτελεί προϋπόθεση της εύρυθμης λειτουργίας του σχολείου και είναι το θεμέλιο πάνω στο οποίο μπορεί το Σχολείο να οικοδομήσει για να πετύχει τους στόχους και το όραμά του.

Θέματα που ανακύπτουν και δεν προβλέπονται από τον Κανονισμό, αντιμετωπίζονται κατά περίπτωση από τον Διευθυντή και τον Σύλλογο Διδασκόντων, σύμφωνα με τις αρχές της παιδαγωγικής επιστήμης και την κείμενη εκπαιδευτική νομοθεσία, σε πνεύμα συνεργασίας με όλα τα μέλη της σχολικής κοινότητας.

Οι γονείς/κηδεμόνες των μαθητών και μαθητριών ενημερώνονται ηλεκτρονικά σχετικά με τον κανονισμό του σχολείου.

Πολύγυρος 10 Οκτωβρίου 2022

Ο Διευθυντής

Σμυρλής Νικόλαος

Εγκρίνεται	
Συντονιστής Εκπαιδευτικού Έργου (οποίος έχει την παιδαγωγική ευθύνη του σχολείου)	Διευθυντής Εκπαίδευσης.
..... Ημερομηνία: Ημερομηνία:
.....

